

Utöver den utökade lovplikten lämnas följande rekommendationer:

- Åtgärder som inte omfattas av den utökade lovplikten såsom ex friggebodar och mindre skärmtak, bör utföras med hänsynstagande till områdets kulturhistoriska värde, samråd bör också ske med miljö- och byggförvaltningen.
- Statliga bidrag till överkostnader för renovering av kulturhistorisk värdefull bebyggelse kan sökas hos länsstyrelsens kulturmiljöenhet.
- Det kulturhistoriska värdet ökar om miljön får behålla sin gamla karaktär med t ex inägor, betesmark, vägar och hägnader. Det är därför av största vikt att området Lannaskede gamla kyrkby får behålla det öppna och flacka odlingslandskapet som det idag har.

Vetlanda 2000-02-11      Rev. 2000-08-01

Jan-Åke Johansson  
Planingenjör  
Näringslivs-  
och plankontoret

Maria Gromer  
Planeringssekreterare  
Näringslivs- och  
plankontoret

Hans Angel  
Byggnadsinspektör  
Miljö- och bygg-  
förvaltningen

Pernilla Edborg  
Miljöutredare  
Tekniska kontoret

Jesper Kallhed  
Museiintendent  
Kultur- och fritids-  
förvaltningen

ANTAGEN AV KsAu 2000-08-14  
LAGA KRAFT 2000-09-13

Kopians likhet med  
originalet bestyrkes

*Marianne Svalin*

## Områdesbestämmelser för LANNASKEDE GAMLA KYRKBY Vetlanda kommun

### Bakgrund

Områdesbestämmelser är en regleringsform, avsedd att med bindande verkan säkerställa att syfte med översiktsplanen uppnås (PBL 5:16). Områdesbestämmelser kan antas för begränsade områden som inte omfattas av detaljplanen. Till skillnad mot detaljplanen, som är en mer fullständig regleringsform, är områdesbestämmelserna avsedda att kunna användas när bestämmelser behövs endast i några få avseenden. Områdesbestämmelserna kan också användas för att tillgodose ett riksintresse.

Lovplikten kan utökas (i särskilt värdefulla miljöer) till att omfatta underhållsåtgärder av särskilt värdefull byggnad, omfärgning och andra större utseendemässiga förändringar av byggnader inom områden med värdefull miljö, rivningar.

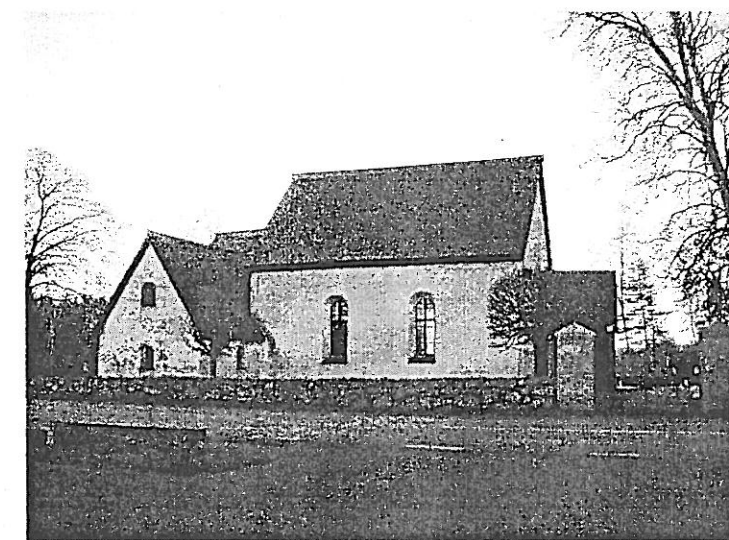
- Genom områdesbestämmelserna kan lovplikten varieras i stort sett som genom detaljplan (PBL 5:16).

### Kulturmiljöer av riksintressen (KR)

Riksintresse är, enligt Miljöbalken (MB)3:6, mark- och vattenområden som har betydelse från allmän synpunkt på grund av deras natur- och kulturvärde eller värde ur friluftslivets synpunkt. Dessa områden skall skyddas mot åtgärder som påtagligt kan skada natur- eller kulturmiljön, enligt 3 kap. MB. I översiktsplanen har kulturmiljöer av riksintresse (KR) redovisats och för dessa föreslås att de bör omfattas av områdesbestämmelser. KR 22 Lannaskede gamla kyrkplats är en av dem.

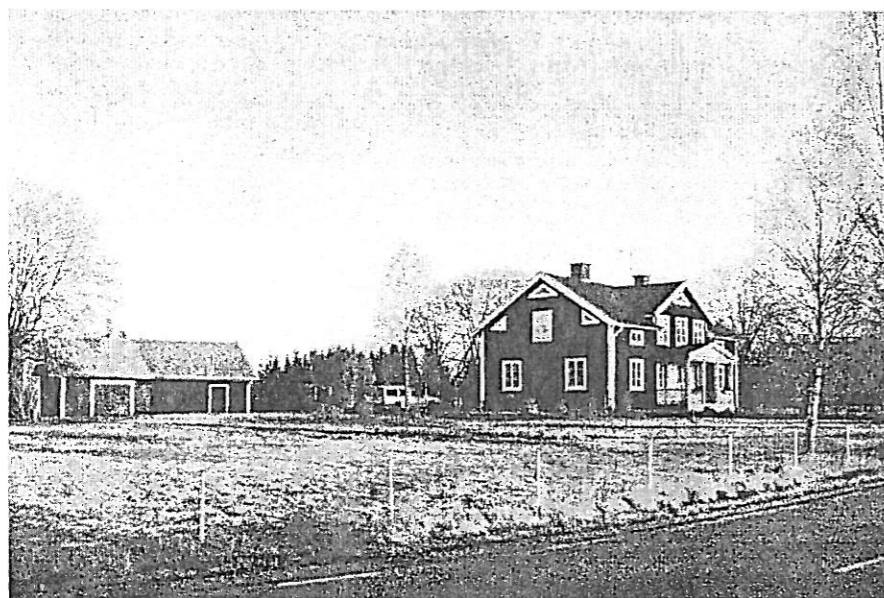
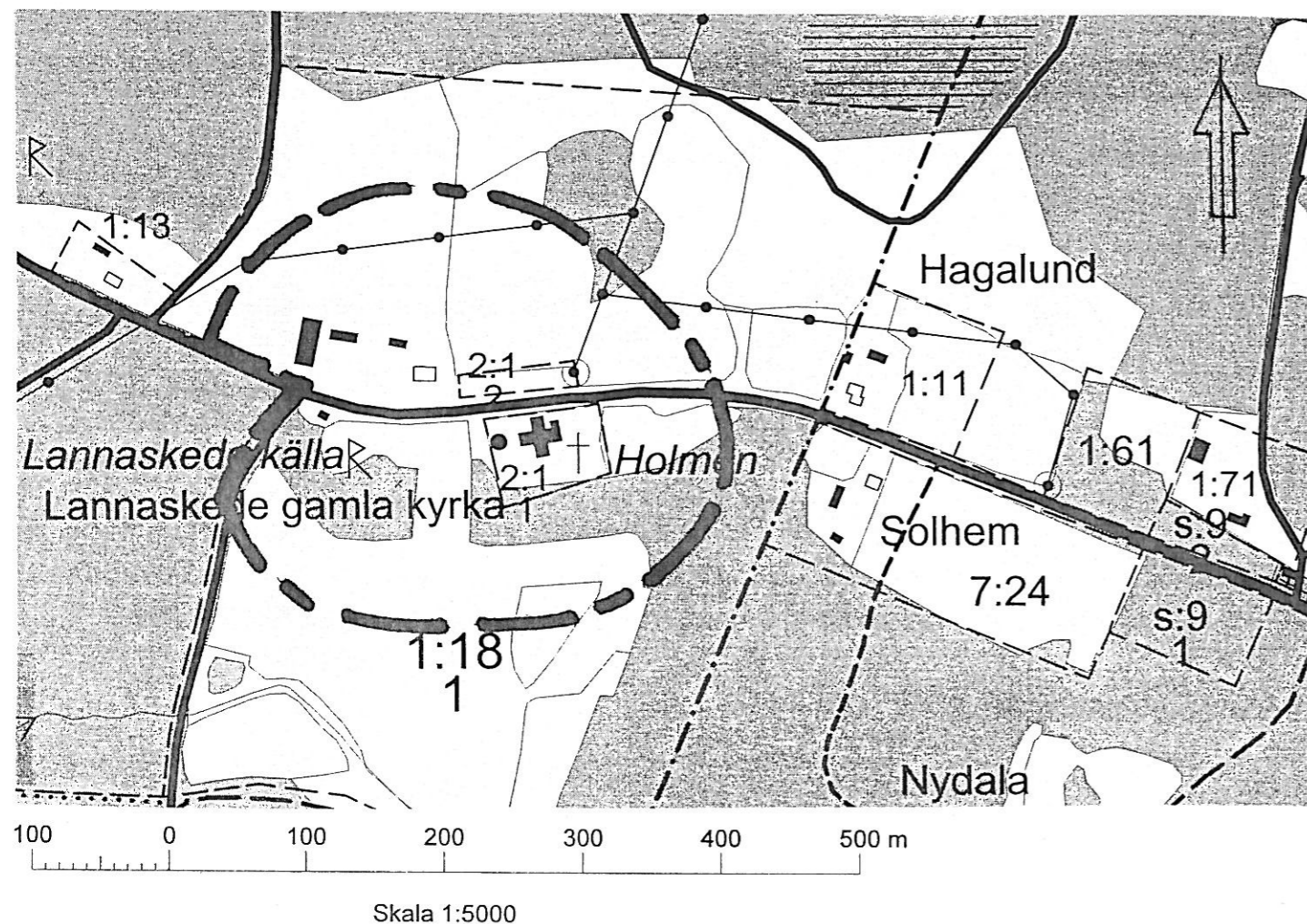
### Syfte

Områdesbestämmelserna har tagits fram i syfte att tillgodose bevarandevärdena för KR 22 Lannaskede gamla kyrkplats. I den kulturhistoriska utredningen för Vetlanda kommun (oktober 1989 reviderad 1989) sägs att för bl a KR 22 Lannaskede gamla kyrkplats föreslås skyddsåtgärder. I den utredning sägs även att dessa riktlinjer eller områdesbestämmelser skall redovisas i en särskild plan vilka sedan skall kunna utgöra underlag för byggnadsnämnden vid prövning av bygglov inom aktuella områden.



Lannaskede gamla kyrka

## Bestämelseområde



Mangårdsbyggnad på Lannaskede Stom 1:1

## Beskrivning – KR 22 Lannaskede gamla kyrkby

Området består av ett flackt odlingslandskap med Lannaskede gamla kyrka söder om landsvägen och gården norr om densamma.

Lannaskede gamla kyrka är en romansk byggnad från 1200-talet, med långhus, kor och absid i gråsten, vapenhus av trä från 1600-talet, romansk portal på sydsidan med tydliga influenser från Lunds domkyrka, vit slätputs med målade hörnkedjor, bård vid takfot i tegelrött, delvis bevarade dekormålningar mot absidfönstret. – Klockstapel av trä från 1937.

Mangårdsbyggnaden på Lannaskede Stom utgörs av 1 ½ vånings timrat bostadshus, rödfärgad locklistpanel med vita detaljer, tvåkupigt tegel. – Mittemot bostadshuset en f d smedja i liggande timmer, rödfärgad, åstak.

Området har tidigare varit med i Byggnadsinventering i Njudungs folkland 1975, Prästgårdsinventering i Växjö stift, Jönköpings län.

## Kulturminneslagen

För svenska kyrkans byggnader och begravningsplatser som tillkommit före 1939 gäller kulturminneslagen (1988:950)

## Områdesbestämmelser

För att tillgodose bevarandeintentionerna skall vid bygglovsprövning särskilt beaktas att nytillkommande bebyggelse eller förändringar av befintlig bebyggelse sker på ett ytterst varsamt sätt så att de kulturhistoriska värdena tas tillvara. Pågående markanvändning skall bestå inom planområdet. Gällande praxis anger att den utökade lovplikten inte skall medföra någon form av lov- eller rivningsavgift.

Utöver plan- och bygglagens generella bygglovskrav, erfordras inom de avgränsade områdena utökad lovplikt för följande åtgärder:

- Att bygga till en- och tvåbostadshus eller att bygga uthus, garage eller andra mindre komplementbyggnader, murar och plank.
- att uppföra, bygga till eller på annat sätt ändra ekonomibyggnader för jordbruksändamål eller därmed jämförliga näringar. (Prövning avser endast placering, yttre form och utförande).
- Att byta takmaterial, fasadmaterial, färg, ändra eller byta fönster och dörrar, skorstenar eller annat som avsevärt påverkar byggnadens exteriör.
- Att sätt upp eller ändra skyltar och ljusanordningar.
- Att riva byggnad eller del av byggnad.
- Marklov krävs för att genomföra schaktning, fyllning eller skogsplantering.