

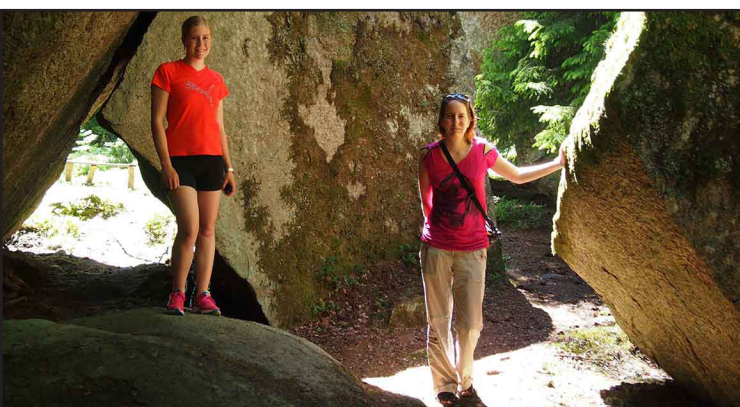
LEDBESKRIVNING (1-10)

Vi startar vid **Smedtorget (1)** (205 möh) i centrum av Landsbro och korsar Sävsjövägen för att sedan cyklar i nordostlig riktning på den gamla banvallen. Efter 2 240 m passera vi **Lannaskede-Myresjö kyrka (2)** som ligger på andra sidan om landsvägen (se infotavla vid kyrkan). Efter ytterligare 1 230 m på banvallen har vi **Myresjö hembygdsgård (3)** på höger sida (se infotavla). När vi kommer till Myresjöhus trähusindustri 260 m längre fram svänger vi upp på Stationsvägen, och när efter 270 m **Myresjö G:a kyrka (4)** (205 möh) (se infotavla och fördjupad information).



Där efter korsar vi landsvägen och fortsätter söderut på Bäckabyvägen. 2 610 meter längre fram ligger gården Bjädesjöholm på vänster sida, på en sluttning ner mot Bjädesjön. 490 m längre fram på höger sida ligger en avtagsväg till **Bjädesjö säteri (5)** (220 möh) (se infotavla och bild ovan). 450 m längre fram nedanför säteriet finns en badplats vid sjön.

Nu fortsätter vi vår färd söder ut i ett kuperat skogslandskap där högpunkten nås redan efter 800 m (260 möh), och efter ytterligare 2 750 m ser man Edsesön på vänster sida. Färden går vidare och efter 2 250 m passeras Ulvebodagölen på höger sida. Ytterligare 1960 m längre fram ligger Paddingetorpasjön (235 möh) på vänster sida med badplats. Nu har vi nått rundans sydligaste spets och fortsätter i nordvästlig riktning, där vi efter 1 110 m kommer till ett forntida gravfält **Vällakarret (6)** med fossil åkermark invid (se infotavla). Därefter fortsätter vi 4 530 m till byn Åsprilla (245 möh) med ängsmarker som sköts på traditionellt sätt och har en mycket varierad flora. Här svänger vi vänster för att efter 2 380 m nå byn Fröderyd. I **Fröderyd (7)** finns förutom kyrkan från 1946 även Lina Sandellmuséet och en runsten (Sm 69/Fröderyd 13:1) (se infotavla).



Om ni inte vill fortsätta resten av sträcka kan man från Fröderyd återvända till Landsbro (6 400 m i nordlig riktning). Annars går färden vidare rakt söderut 1 530 m till byn **Årset (9)** och strax innan på vänster sida ligger **Fröderyds hembygdsgård (8)** där man kan passa på att rasta nere vid sjön. I Årset svänger vi åt höger och efter 3 340 m når vi byn **Fröset (10)** (240 möh),



CYKELLED 47.7 km



LANDSBRORUNDAN

Cykelrundan går genom fem socknar och passerar bland annat de medeltida Njudungskyrkorna i Myresjö, Nävelsjö och Lannaskede. Rundan är mycket varierad med pittoreska byar med ängs- och hagmarker, herrgårdar, bondgårdar och torp i kuperade skogsbygder och gamla kulturlandskap.



ALLEMANSRÄTTEN

Inte störa - inte förstöra det är huvudregeln i allemansrätten

Ta med skräpet

All nedskräpning utomhus är förbjuden. En fimp i en sommartorr skog kan ödelägga värden för miljoner. Glas, burkar och kapsyler kan skada både människor och djur, och plastpåsar kan orsaka stort lidande om djuren får dem i sig. Ställ därför aldrig soppsåsar bredvid ett fullt sopställe.

Eldning

Elda aldrig om det finns minsta fara för brand. Vid torr väder råder ofta eldningsförbud. Kontakta kommunens räddningstjänst (brandförsvaret) eller InfoCenter om du är osäker på vad som gäller. Om du har eldat - släck ordentligt med vatten. Du kan bli dömd till böter och skadestånd om elden sprider sig. Elda aldrig direkt på berget. Det spricker sönder och får fula sår som aldrig läks.

VIKTIGA TELEFONNUMMER

Nödsituation Tel: 112

Nummerupplysningen Tel: 118 118

Vetlanda vårdcentral Tel: 010-243 20 10

Vetlanda kommun Tel: 0383-971 00



Vetlanda

MYRESJÖ GAMLA KYRKA



Myresjö gamla kyrka (4) är en 1100-tals kyrka som blev ödekyrka i slutet av 1800-talet och fick förfalla så att det till och med växte träd upp ur långhuset. Kyrkan renoverades på 1920-talet och används nu som församlingskyrka.

Myresjö gamla kyrka är en karaktäristisk Njudungskyrka med långhus, kor och en halvrund absid. Målningarna i kyrkans kor antas härröra från 1200-talet. De föreställer bland annat Kristi intåg i Jerusalem. Dessa är bevarade tack vare att taket på kor och absid fanns kvar när resten av kyrkan stod som ruin. En runsten finns inmurad i väggen vid ingången och en runsten finns placerad inne i kyrkan (Sm 97/Myresjö 29:1 & Sm 98/Myresjö 28/1).

Dopfunten härrör från den tid då kyrkan byggdes. Den är prydd med bland annat en drake, lejon och fabeldjur. Predikstolen är från mitten av 1600-talet. Klockstapeln uppfördes i samband med renoveringen av kyrkan på 1920-talet.

LANNASKEDE GAMLA KYRKA



Lannaskede gamla kyrka (14) är en av landets äldsta romanska kyrkor, byggd omkring år 1150. Förmodligen är kyrkan byggd av stenarbetare som arbetat med att bygga Lunds domkyrka. Kyrkan visar influens från domkyrkan. På den södra väggen finns den gamla huvudingången med sin baldakinportal. Strax innanför ingången finns vigvattenskälen kvar från tiden då kyrkan byggdes.

I vapenhuset finns ett gravmonument över en storman, en så kallad Eskilstunakista med runor inristade. Monumentet är tillverkat i skiffer och anses härstamma från tiden före nuvarande kyrkas tillkomst. I absiden finns medeltida kalkmålningar bevarade liksom ett litet medeltida fönster vilket visar hur små de ursprungliga fönstren var i kyrkan. I övrigt präglas kyrkorummet av utsmyckning från 1600-talet och tidigt 1700-tal.

Orgeln inköptes från Norra Sandsjö 1775, den är en av landets äldsta orgelverk i bruk. Den har en så kallad Cymbelstjärna vilket är ett litet klockspel. Utvändigt är kyrkan dekorerad med målningar i renässansstil.

LEDBESKRIVNING (11-18)

Innan vi passerar byn Fröset kan man svänga av åt vänster ner till en badplats 480 m längre fram. Annars fortsätter vi 1 110 m där vi svänger höger och når byn **Ljunganäs (11)** (215 möh) efter ytterligare 2 580 m. Drygt 250 m norr om avtagsvägen till vänster finns på höger sida ett forntida gravfält. Efter 850 m ser vi en avtagsväg på vänster sida som leder till de stora flyttblocken **Ulvastenarna (12)** (se bild nedan till vänster och infotavla) 830 m från leden. Färden går annars vidare i nordlig riktning och efter 2 600 m strax innan Råberg finns en avtagsväg åt vänster där man kan nå **Runstenen Sm 96/Lannaskede 27:1 (13)** (se infotavla) efter 1 330 m. Efter 2 450 m kommer vi till Sävsjövägen, och här kan man svänga höger och efter 320 m besöka **Lannaskede G:a kyrka (14)** (se infotavla och fördjupad information) samt lämningar av en skvaltkvarn sydväst om kyrkan.

Då vi korsat Sävsjövägen fortsätter leden 1 420 m då vi kommer till ruinerna av **Lannaskede brunn (15)** (210 möh) (se infotavla). Sedan cyklar vi norrut för att efter 1 140 m korsa väg 127 mellan Vetlanda och Sävsjö och fortsätter 590 m där vi når avtagsvägen mot Nävelsjö. Vill man besöka utsiktspunkten **Rösås kulle (16)** (300 möh) svänger man först vänster och 580 m längre fram höger och når kullen efter 670 m. Annars fortsätter vi åt höger 720 m till Nävelsjö by med **Nävelsjö kyrka (17)** (se infotavla). Färden går nu vidare 530 m till väg 127 där vi svänger vänster och kommer till byn Glömsjö 1 090 m längre fram. Här kan man välja om man vill cykla 1 050 m mot Vetlanda och besöka de två **Runstenarna SM 99/Myresjö 23:1 & Sm 100/Nävelsjö 38:1 (18)** (se infotavla) på var sin sida om Kroppån. Annars fortsätter vi 3 240 m söderut mot Landsbro och når en avtagsväg åt höger 100 m innan Sävsjövägen. Här kan man cykla 1 360 m till badplatsen vid Hårdasjö. Annars så fortsätter vi 530 m och når slutpunkten **Smedtorget (1)** i Landsbro.

SERVICE (A-F)

A. Pizzeria Adonis, Sävsjövägen 5, 574 72 Landsbro, Tel: 0383-602 27. Pizza, kebab, hamburgare & sallad.

B. Sussie Olssons kök, Stationsvägen 11, 574 71 Myresjö, Tel: 010-434 18 16. Lunchrestaurang & catering.

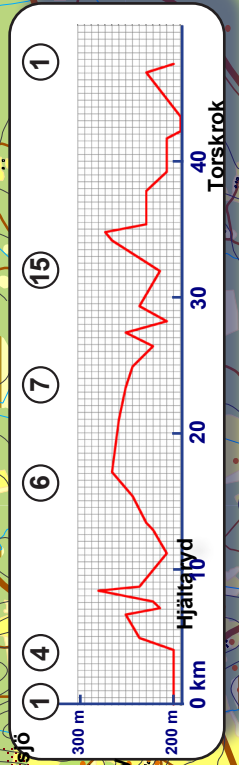
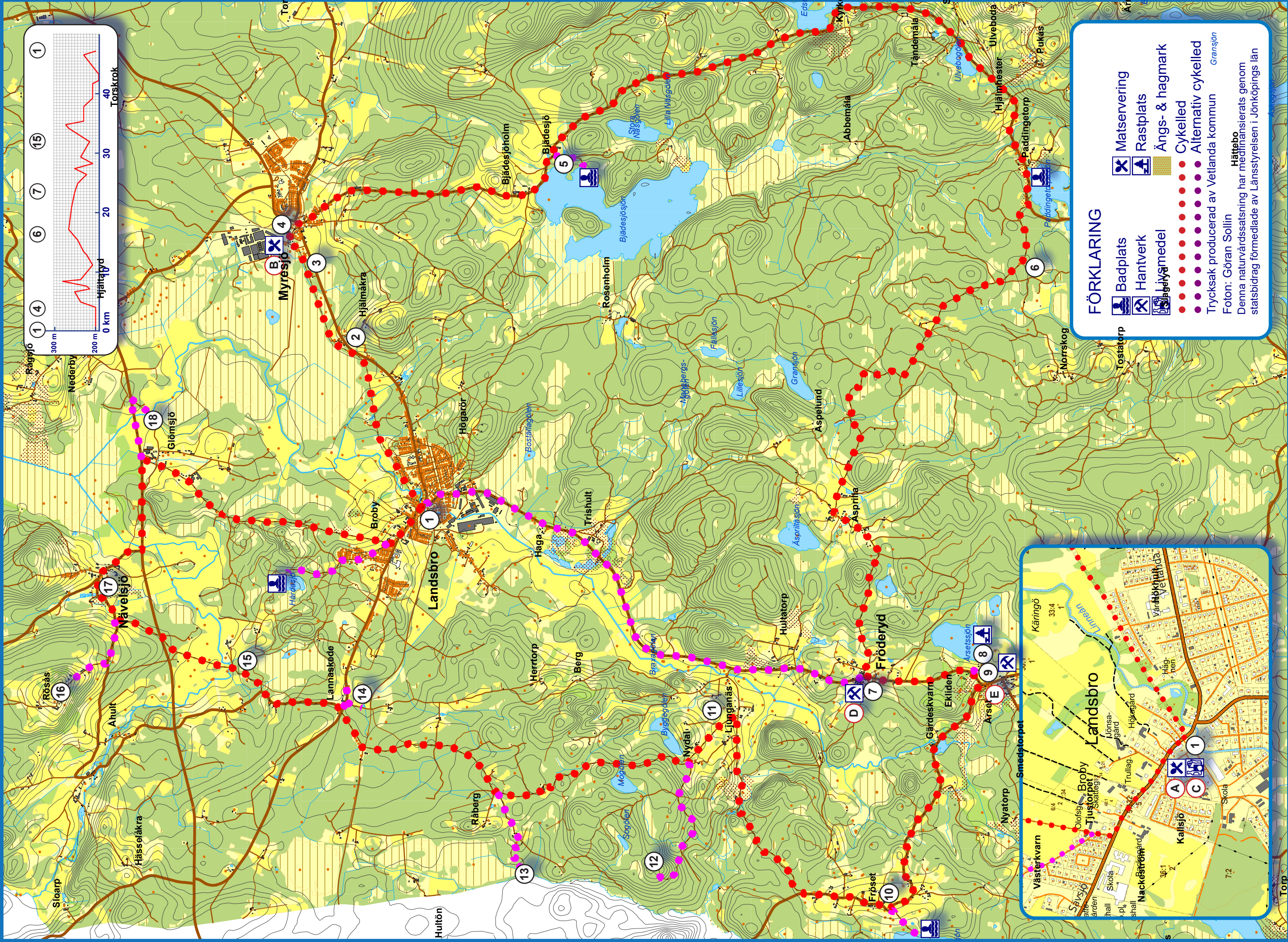
C. ICA Nära Brobyhallen, Brobygatan 8, 574 72 Landsbro. Tel: 0383-600 28. Livsmedelsaffär.

D. Sandellmuséet, Fröderyd 8, 574 73 Landsbro. Tel: 0383-76 37 00. Museum & Hantverksboden hantverk

Vetlanda kontaktcenter, Storgatan 5B, Vetlanda, Tel: 0383-971 00, kommun@vetlanda.se

Dessutom finns hotell, vandrarhem, restauranger och lunchställen. För mer information se även www.vetlanda.se

LANDSBRORUNDAN



FÖRKLARING

- Matsservering
 - Rastplats
 - Ångs- & hagmark
 - Cykelled
 - Alternativ cykelled
 - Trycksak producerad av Vetlanda kommun
 - Trycksak producerad av Vetlanda kommun Gransjön
- Foton: Göran Sollin
Hättebo
Denna naturvårdsatsning har medfinansierats genom statsbidrag förmedlade av Länsstyrelsen i Jönköpings län

